

SOLIDARITES INFOS

N° 18
MARS 09



2008 : relance du journal l'Echo de la Solidarité

2009 : Solidarités Infos, le retour !

Sous la houlette de Jean-Luc Bragard, Vice-Président en charge de la Communication, plus que jamais l'effort se poursuit pour expliquer nos activités et diffuser l'information nécessaire sur nos projets.

A travers les mots de trois acteurs de SNI (Hocine: salarié en insertion, Rémy: salarié permanent et Martine : adhérente bénévole) nous souhaitons favoriser l'expression de tous à travers cette modeste lettre d'information.

SOLIDARITÉS

NATIONALES ET INTERNATIONALES

Siège social: 3, rue des Carmes

54 700 PONT-À-MOUSSON

Tél : 03.83.83.12.06

Fax : 03.83.84.04.72

Courriel : sni-pam@orange.fr

Site : <http://pagesperso-orange.fr/sni-pam>

HOCINE A L'ATELIER BOIS DE DIEULOUARD

"Je suis à l'atelier bois de Dieulouard depuis mars 2008", explique Hocine.

A 36 ans, Scarponais, Hocine a débuté sa carrière professionnelle chez divers employeurs, mais toujours dans le domaine des espaces verts. "J'intervenais aussi bien chez des particuliers que sur des communes". Etant toujours sur des emplois CDD, les postes ne sont malheureusement pas reconduits. Hocine se retrouve au chômage. Inscrit à l'ANPE, il s'adresse à SNI. Tout d'abord il travaille ponctuellement à Solidarités Services. Puis repéré comme une personne capable d'évoluer, il rencontre Sébastien Rollin qui lui propose d'intégrer l'atelier bois, 20 h par semaine en contrat CAE. Trouvant cette proposition intéressante, Hocine accepte. Il se retrouve ainsi sous la houlette de Marc Hauza rue François Sesmat à Dieulouard. Le moniteur technique l'initie au travail du bois et aux manipulations des différentes machines: scie, raboteuse... "C'est un travail plaisant et l'équipe est sympa". La fabrication de bancs, de bacs à fleurs apportera un plus dans sa formation professionnelle. "J'aimerais retrouver un emploi dans l'entretien des espaces verts" espère Hocine. "Et mon passage à l'atelier bois sera un "plus" sur mon CV". Et de conclure, "20 h par semaine ce n'est pas fabuleux, mais heureusement qu'il existe des associations comme SNI pour nous sortir de la mouise".



DU NOUVEAU PARMIS LES ADMINISTRATEURS !



Membre du Rugby Club depuis l'âge de 14 ans, Martine DIDIER connaît bien le milieu associatif mais désirait s'investir dans d'autres associations. Martine semble s'orienter vers l'accompagnement à la scolarité mais il lui est pour l'instant difficile de concilier le temps professionnel et le temps associatif. Martine est une adhérente récente puisque c'est à la dernière AG qu'elle s'est engagée dans les actions très diversifiées de SNI. Depuis elle a intégré le conseil d'administration (un pas en avant pour la parité) où elle souhaite participer à la commission Communication et apporter ses compétences à l'élaboration de l'information pour tous.

Martine dit avoir été agréablement surprise par l'accueil chaleureux que lui ont réservé les « membres » de SNI, surprise également par la disponibilité des personnes et la grande solidarité qui anime les militants. De voir des gens aussi disponibles pour les autres fait chaud au cœur et permet l'espoir d'un avenir meilleur.

NOUVEL ANIMATEUR A SNI !

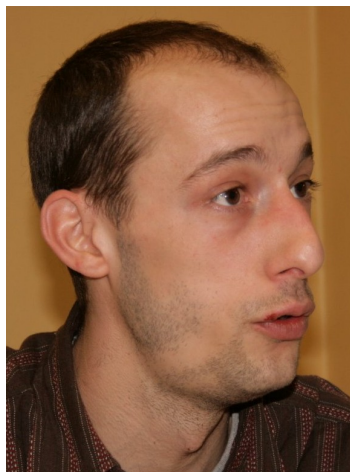
S.I. : Parlez-nous de votre arrivée à SNI :

Rémy : Je suis arrivé à SNI le 24 novembre 2008 pour mon premier CDI. Auparavant, j'ai commencé dans l'animation en tant qu'aide animateur à Vandoeuvre dans un club de football.

S.I. : Après cette expérience...

Rémy : Un emploi dans l'hôtellerie, d'autres dans différentes activités auprès des enfants notamment malentendants, dans l'animation Hip Hop et dans la mise en place de projets culturels.

S.I. : Qu'est-ce qui vous a amené à l'animation à SNI ?



Rémy : Après ce parcours atypique jalonné de compétences diverses que je souhaite partager, j'ai réussi le BPJEPS, option développement du lien social, qui m'a permis de travailler la charge éducative au travers les activités sportives dans diverses structures comme le centre social d'Épinal, la M.J.C. de Marbache et enfin d'intégrer l'équipe de S.N.I.

S.I. : Quel poste exercez-vous au sein de cette équipe ? Et quelles sont les fonctions qui vous sont attribuées ?

Rémy : J'ai été embauché comme animateur coordinateur jeunesse. J'encadre une équipe de 5 animateurs de l'accompagnement à la scolarité dans 4 écoles de la ville : Breuil (Guynemer), Pierre Dohm, St Jean et Procheville avec un travail sur l'écriture et la littérature, un travail sur l'autonomie.

Je coordonne les animations de proximité dans les quartiers en partenariat avec la ville ainsi que les chantiers de jeunes durant les vacances estivales.

Mes fonctions m'amènent à favoriser les sorties famille avec pour objectif

premier le lien social et la convivialité.

S.I. : Avez-vous des projets précis pour cette année 2009 ?

Rémy : Sur le thème « Croisière des Villes - Frères des Mers » avec la participation de l'association « les Glenans » de l'Hérault, du Nautic Club de PAM et des jeunes des quartiers, nous avons le projet de construction d'un voilier de 3.70m.

S.I. : Ce projet a-t-il un objectif précis ?

Rémy : En mai 2010, il est prévu une grande chasse au trésor sur l'île d'Arz en Bretagne mais... je n'en dis pas plus !

S.I. : Avez-vous d'autres projets ?

Rémy : Tout à fait, nous voulons mettre en place des actions citoyennes sur le thème du développement durable ; nous pensons innover en terme de poésie urbaine avec un atelier d'écriture « SLAM » portant sur des sujets d'actualité. Pour finir, nous avons aussi dans nos bagages un projet « Mosaïque » avec fresque. Chut !

Prochains rendez-vous :

Assemblée Générale : le 25 avril 2009 à 17h
salle polyvalente à Maidières
(partie réservée aux adhérents à partir de 14h)

Portes ouvertes et brocante : le samedi 6 juin
22 rue Thibaut II à Pont-à-Mousson

A lire dans le prochain numéro :

Un nouveau chantier d'insertion à Joeuf
les jardins de la Solidarité
L'été s'ra chaud

Démarche Développement Durable :

« en Vert la Planète »: la première sortie familiale de l'année le 11 mars dernier a associé en toute convivialité la visite de l'Aquarium d'Amnéville et le centre de tri de Fameck; préalablement les bénéficiaires des aides alimentaires avaient participé à une séance d'information sur le tri sélectif en partenariat avec la Communauté de Communes du Pays de Pont-à-Mousson.

Une Commission Développement Durable a vu récemment le jour à SNI. Elle a pour objectif d'impliquer le personnel et les bénévoles dans une réflexion d'économie d'énergie, de récupération, de valorisation et de tri sélectif.